

COPYRIGHT © Hangzhou EZVIZ Software Co., Ltd. ALLE RECHTE VORBEHALTEN.

Alle Informationen, einschließlich Wortlaute, Bilder und Grafiken, jedoch nicht darauf beschränkt, sind das Eigentum von Hangzhou EZVIZ Software Co., Ltd. (nachstehend als „EZVIZ“ bezeichnet). Dieses Benutzerhandbuch (nachstehend als „das Handbuch“ bezeichnet) darf ohne vorherige schriftliche Genehmigung von EZVIZ weder ganz noch teilweise reproduziert, geändert, übersetzt oder verbreitet werden. Sofern nicht anderweitig vereinbart, bietet EZVIZ keine ausdrückliche oder implizierte Gewährleistung oder Garantie bezüglich der Bedienungsanleitung.


Über dieses Handbuch

Die Bedienungsanleitung beinhaltet Anleitungen zur Verwendung und Verwaltung des Produkts. Bilder, Diagramme, Abbildungen und alle sonstigen Informationen dienen nur der Beschreibung und Erklärung. Die Änderung der in der Bedienungsanleitung enthaltenen Informationen ist aufgrund von Firmware-Aktualisierungen oder aus anderen Gründen vorbehalten. Die aktuelle Version finden Sie auf der EZVIZ™ Website (<http://www.ezviz.com>).

Überarbeitungsdatensatz

Neuerscheinung – Januar, 2025

Markenankennung

EZVIZ™,  und andere Marken und Logos von EZVIZ sind das Eigentum von EZVIZ in verschiedenen Ländern. Andere nachstehend erwähnte Marken und Logos stehen im Besitz der entsprechenden Eigentümer.

Haftungsausschluss

SOWEIT GESETZLICH ZULÄSSIG WIRD DAS BESCHRIEBENE PRODUKT MIT SEINER HARDWARE, SOFTWARE UND FIRMWARE OHNE MÄNGELGEWÄHR, MIT ALLEN FEHLERN UND FEHLFUNKTIONEN DELIEFERT, UND EZVIZ GIBT KEINE AUSDRÜCKLICHEN ODER IMPLIZIERTEN GARANTIE, EINSCHLIEßLICH UND OHNE EINSCHRÄNKUNG, DER MARKTFÄHIGKEIT, ZUFRIEDENSTELLENDEN QUALITÄT, EIGNUNG FÜR EINEN BESTIMMTEN ZWECK UND NICHTVERLETZUNG DER RECHTE DRITTER. AUF KEINEN FALL HAFTEN EZVIZ, SEINE GESCHÄFTSFÜHRER, ANGESTELLTEN, MITARBEITER ODER PARTNER FÜR BESONDERE, ZUFÄLLIGE, DIREKTE ODER INDIREKTE SCHÄDEN, EINSCHLIEßLICH, JEDOCH NICHT DARAUF BESCHRÄNKT, VERLUST VON GESCHÄFTSGEWINNEN, GESCHÄFTSUNTERBRECHUNG ODER VERLUST VON DATEN ODER DOKUMENTATIONEN IN VERBINDUNG MIT DER VERWENDUNG DIESES PRODUKTS, SELBST WENN EZVIZ ÜBER DIE MÖGLICHKEIT DERARTIGER SCHÄDEN INFORMIERT WAR.

IN DEM NACH GELTENDEM RECHT MAXIMAL ZULÄSSIGEN UMFANG IST DIE GESAMTHAFTUNG VON EZVIZ FÜR ALLE SCHÄDEN IN KEINEM FALL HÖHER ALS DER URSPRÜNGLICHE KAUFPREIS DES PRODUKTS.

EZVIZ ÜBERNIMMT KEINE HAFTUNG FÜR PERSONEN- ODER SACHSCHÄDEN INFOLGE VON PRODUKTAUSFALL ODER SERVICEEINSTELLUNG, DIE DURCH: A) UNSACHGEMÄßE INSTALLATION ODER NUTZUNG, DIE NICHT DEN ANFORDERUNGEN ENTSPRICHT, B) SCHUTZ NATIONALER ODER ÖFFENTLICHER INTERESSEN, C) HÖHERE GEWALT, D) SIE SELBST ODER DRITTE, EINSCHLIEßLICH, ABER NICHT DARAUF BESCHRÄNKT, DIE VERWENDUNG VON PRODUKTEN, SOFTWARE, ANWENDUNGEN UND ANDEREN PRODUKTEN DRITTER VERURSACHT WERDEN.

BEZÜGLICH PRODUKTEN MIT INTERNETZUGANG ERFOLGT DIE VERWENDUNG DER PRODUKTE AUSSCHLIEßLICH AUF EIGENES RISIKO. EZVIZ IST NICHT FÜR ANORMALEN BETRIEB, DATENSCHUTZVERSTÖßE ODER ANDERE SCHÄDEN AUFGRUND VON CYBERATTACKEN, HACKERANGRIFFEN, VIREN ODER ANDEREN INTERNET-SICHERHEITSRISIKEN VERANTWORTLICH; EZVIZ BIETET JEDOCH AUF ANFRAGE ZEITGERECHTE TECHNISCHE UNTERSTÜTZUNG. ÜBERWACHUNGS- UND DATENSCHUTZGESETZE VARIIEREN JE NACH GERICHTSBARKEIT. ÜBERPRÜFEN SIE VOR DER VERWENDUNG DIESES PRODUKTS ALLE RELEVANTEN GESETZE IN IHRER GERICHTSBARKEIT, UM SICHERZUSTELLEN, DASS IHRE VERWENDUNG GEGEN KEINE GELTENDEN GESETZE VERSTÖßT. EZVIZ HAFTET NICHT, FALLS DIESES PRODUKT FÜR UNGESETZLICHE ZWECKE VERWENDET WIRD.

FÜR DEN FALL VON WIDERSPRÜCHEN ZWISCHEN DEM VORSTEHENDEN UND DEM GELTENDEN RECHT GILT DAS LETZTERE.

Inhalt

Anleitung.....	1
Packliste	2
Übersicht.....	3
1. Frontplatte	3
2. Rückblende	4
Installation	6
Batterien vollständig aufladen	6
Batterien einsetzen	7
1. Hauptbatterie installieren	7
2. Sekundärbatterie installieren.....	7
Einen neuen Administrator erstellen	8
Einstellungen des Schlosses	10
1. Schlossgehäusotyp wählen	10
2. Sprachaufforderungssprache	10
3. Bedienteil	10
4. Administratoren/Benutzer hinzufügen	10
5. Menschliches Gesicht hinzufügen	11
6. Handvenenscan hinzufügen	12
7. Fingerabdruck hinzufügen	13
8. Passcode hinzufügen	13
9. Proximity-Karte hinzufügen.....	14
10.Administratoren/Benutzer löschen	14
Mehrere Entriegelungsmethoden.....	15
1. Gesichtserkennung Entsperren.....	15
2. Handvenenerkennung Entsperren.....	16
3. Fingerabdruck-Entsperrung.....	16
4. Passcode entsperren.....	16
5. Entriegeln durch Karte.....	17
6. Mechanisches Schlüsselentsperren	17
7. Synchronisiertes Entsperren.....	18
8. Einmaliger Passcode	18

Mehrere Sperrmethoden.....

19

Bedienung und Verwaltung

19

1. Notfall-Entriegelung

19

2. Alarmierung

19

3. Datenschutzmodus

19

4. Türsensor- und Fernsteuerungsverwaltung

20

5. Einmalige Stummschaltfunktion

20

6. Auf Werkseinstellungen zurücksetzen

20

Bedienung der EZVIZ-App

21

Wartung

22

1. Tägliche Wartung

22

2. FAQ

22

Anhang.....

24

1. Wiederaufladbarer Lithium-Ionen-Akku

24

2. INFORMATIONEN FÜR PRIVATE HAUSHALTE.....

24

Leitlinien zur Verwendung von Videoprodukten

25

Anleitung

- Die Installation des intelligenten Türschlosses von EZVIZ (im Folgenden als „Schloss“ bezeichnet) wirkt sich auf dessen Funktion und Lebensdauer aus. Es wird empfohlen, die Installation von Fachleuten durchführen zu lassen und das Loch für das Schloss-Set gemäß der Bohrschablone im Anhang zu bohren.
- Wir empfehlen außerdem, das Schloss während der Hausrenovierung zu entfernen und es anschließend wieder einzubauen. Anderenfalls kann das Schloss beschädigt und seine Lebensdauer verkürzt werden.
- Bitte beachten Sie, dass Desinfektionsmittel das Gehäuse des Schlosses beschädigen können.
- Bitte beachten Sie, dass ätzende Reinigungsflüssigkeiten den Schlosskörper beschädigen oder korrodieren können.
- Vermeiden Sie die Installation des Schlosses in einer vollständig offenen Umgebung.
- Sobald die Initialisierung abgeschlossen ist, löscht das Schloss sämtliche Benutzerinformationen. Nach der Installation und Konfiguration des Schlosses fügen Sie bitte bei Bedarf Gesichtserkennung, Fingerabdruck oder Zugangscode hinzu.
- Ist die Batterie nach längerem Gebrauch entladen, wird ein Unterspannungsalarm ausgelöst. Batterie rechtzeitig aufladen.
- Wenn Sie das Haus verlassen oder das Schloss für einen längeren Zeitraum nicht benutzen, bewahren Sie den mechanischen Schlüssel bei sich auf und lassen Sie diesen nicht im Haus liegen. Die Batterie sollte herausgenommen werden, um die Lebensdauer des Schlosses zu gewährleisten.
- Angesichts der Tatsache, dass das Schloss in einer offenen Umgebung installiert ist, empfehlen wir, auf die Sicherheit bei der Nutzung zu achten, einschließlich des ordnungsgemäßen Aufbewahrens kleiner Teile wie des mechanischen Schlüssels. Sie sollten die Umgebung überprüfen, bevor Sie die Passcode-Einstellungen rechtzeitig entsperren und aktualisieren, um mögliche Gefahren durch illegales Stehlen oder Kopieren Ihrer Entsperrinformationen zu vermeiden.
- Die Biometrie-Erkennungstechnologie in diesem Produkt arbeitet AUSSCHLIESSLICH LOKAL auf dem Produkt, das Sie selbst steuern und verwalten, und dient ausschließlich dem Zweck, Ihre Entscheidung zum Entsperren zu unterstützen. Während des gesamten Kurses enthält die gespeicherten Daten immer nur technischen Wert, d.h. die biometrischen Daten, die aus den von Ihnen im Voraus bereitgestellten Vorlagen (wie Gesichtsbildern, Fingerabdruckvorlagen, Handflächenvenenvorlagen) erhalten wurden und nicht zur Rekonstruktion der Originaldaten verwendet werden können.
- Für Benutzer mit flachen oder dünnen Fingerabdrücken wird empfohlen, den Daumen zur Registrierung des Fingerabdrucks zu verwenden, um die Erfolgsrate zu erhöhen, und mehr als einen Fingerabdruck pro Benutzer zu registrieren. Jeder Benutzer unterstützt maximal 5 Fingerabdrücke.
- Das Schloss unterstützt bis zu 50 menschliche Gesichter, 50 Handvenenmuster, 50 Fingerabdrücke, 50 Passcodes und 50 Karten (separat erhältlich).

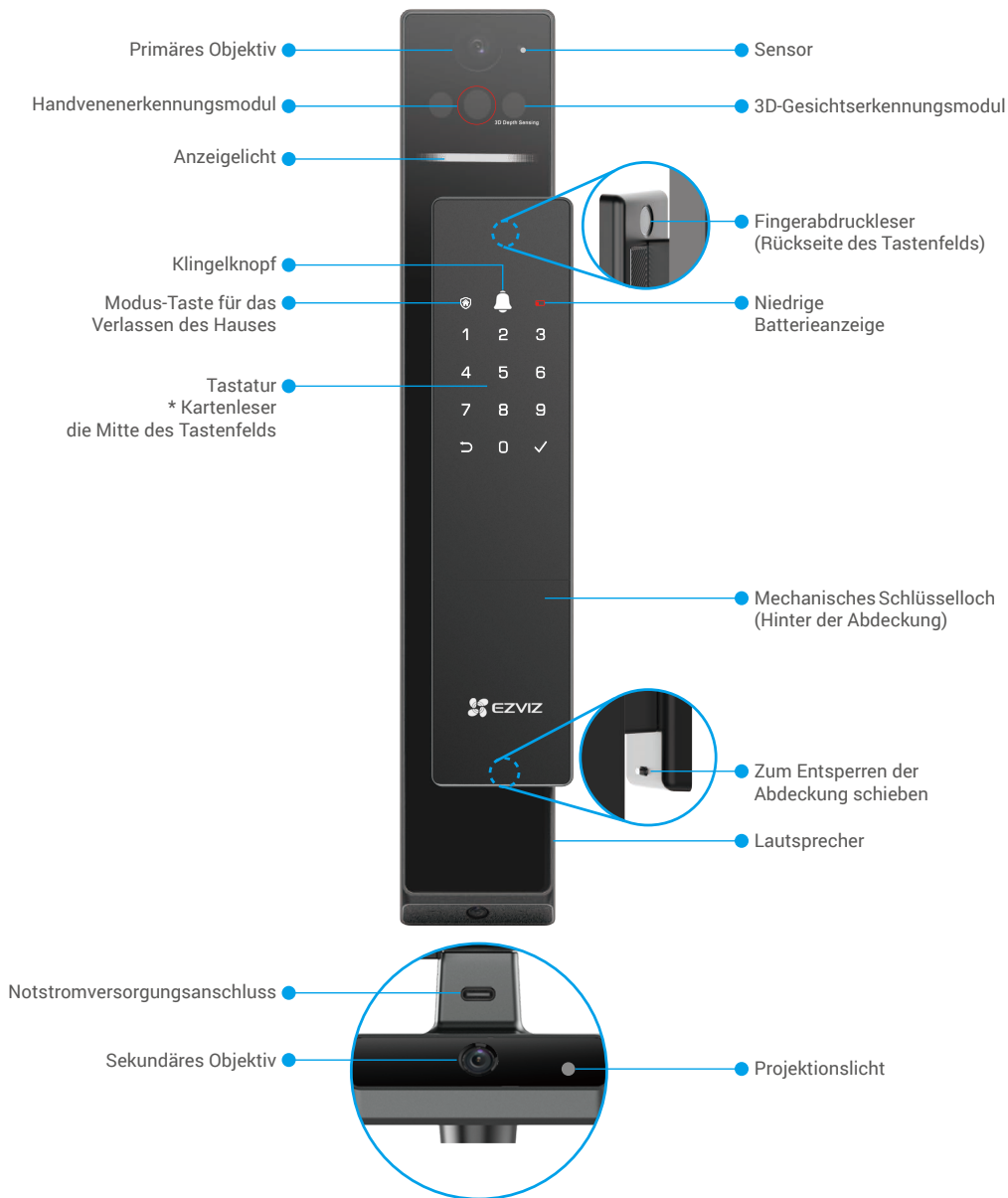
Packliste

NEIN.	Teilename	Menge
1	Frontplatte	×1
2	Rückblende	×1
3	Bohrschablone	×1
4	Schlossgehäuse	×1
5	Schlossgehäuse-Schraubenbeutel	×1
6	Standard-Schraubenbeutel	×1
7	Schlossgehäuse-Halterkasten (Für Version 6068)	×1
8	Batterie	×2
9	Batteriefachabdeckung	×1
10	Schlüsselbeutel	×1
11	Vierkantstab (Für Version 6068)	×1
12	Stoßschutzpolster	×1
13	Aufkleber	×1
14	Behördliche Informationen	×1
15	Kurzanleitung	×2

i Dieses Handbuch gilt sowohl für die Versionen 6068 als auch 5085, wobei die Abbildungen auf dem 6068-Schlosskörper basieren, aufgrund der Ähnlichkeit in der Funktionalität.

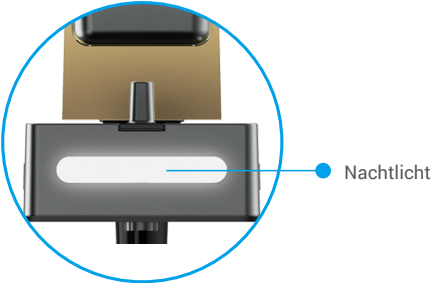
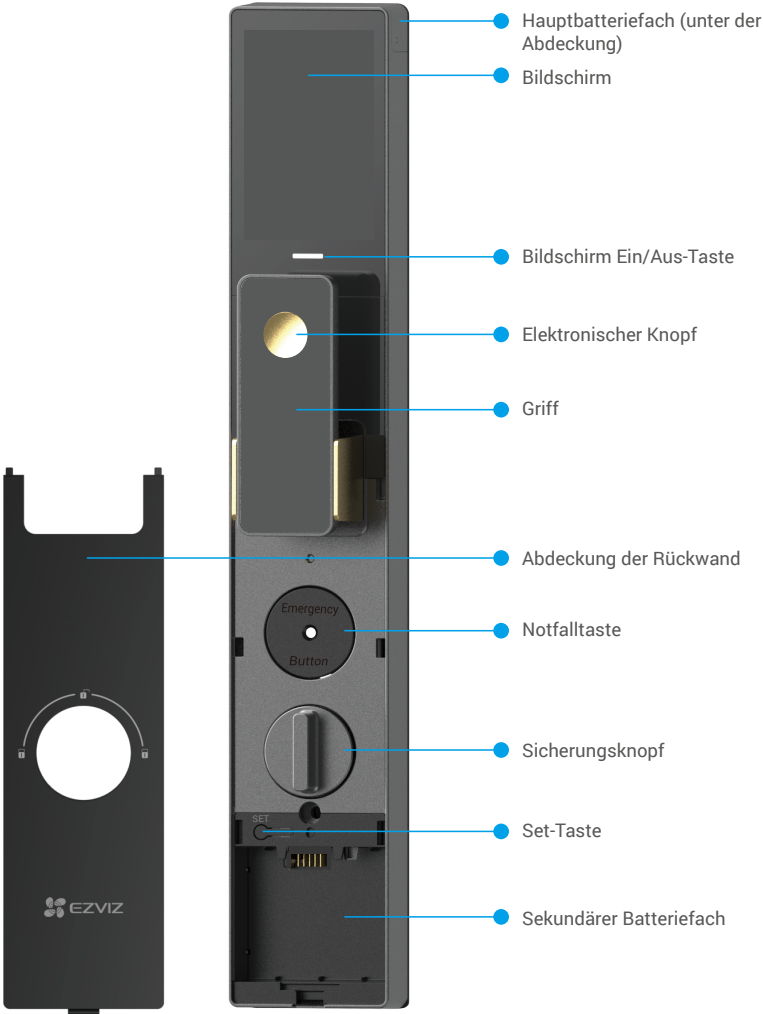
Übersicht

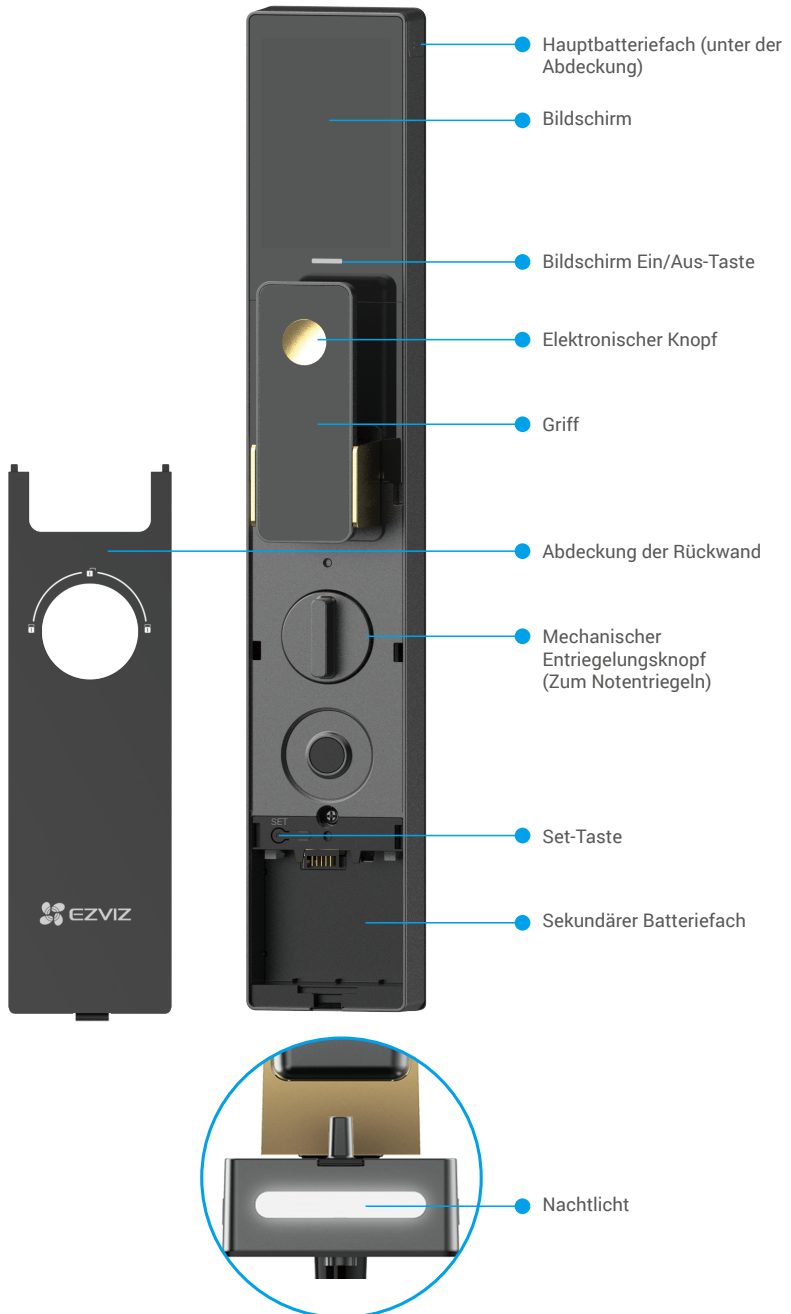
1. Frontplatte



2. Rückblende

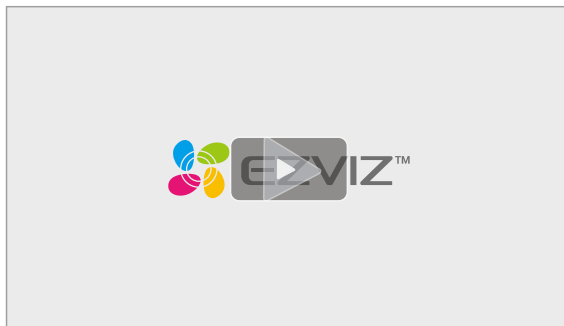
• 6068 Version





Installation

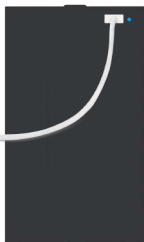
Tippen Sie auf , um sich das Installationsanleitungsvideo anzusehen.



Batterien vollständig aufladen

- 1 • Laden Sie die Lithium-Akkus vor dem ersten Gebrauch auf.
- Bitte entfernen Sie die Batterien von der Rückseite, bevor Sie sie aufladen.
- Wenn sowohl die Haupt- als auch die Zweitatterie ordnungsgemäß installiert sind und über ausreichende Energie verfügen, wird das Schloss von der Hauptbatterie betrieben und alle Funktionen arbeiten normal.
- Wenn die Hauptbatterie erschöpft oder nicht installiert ist und nur die Zweitatterie verfügbar ist, wechselt das Schloss zur Zweitatterie für die Stromversorgung. In diesem Fall wechselt das Schloss in den Energiesparmodus, und Echtzeitvideo ist nicht verfügbar.
- Um eine optimale Leistung sicherzustellen, wird empfohlen, den Batteriestatus regelmäßig zu überwachen und die Batterien rechtzeitig aufzuladen, bevor sie leer sind.
- Die Steckdose sollte in der Nähe des Netzadapters installiert und leicht zugänglich sein.

Schließen Sie die Batterie (im Lieferumfang enthalten) über den Netzadapter (DC5V 2A, separat erhältlich) an eine Steckdose an.



LED-Betriebsanzeige
• Leuchtet rot: Aufladen.
• Durchgehend blau:
Vollständig geladen.



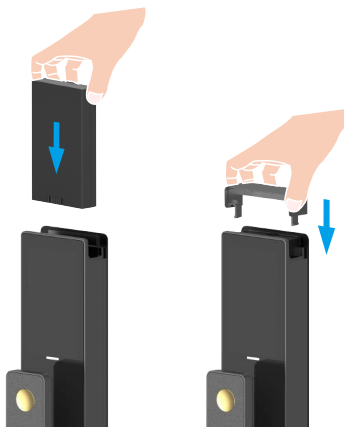
LED-Betriebsanzeige
• Leuchtet rot: Aufladen.
• Leuchtet Grün: Vollständig
geladen.

Batterien einsetzen

1. Hauptbatterie installieren

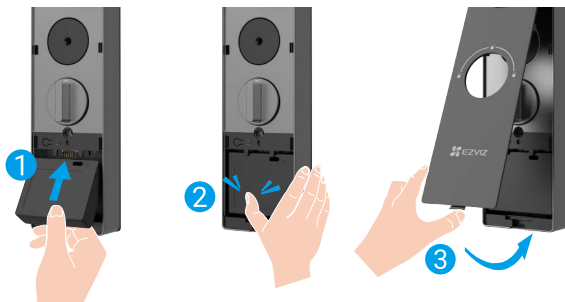
1. Setzen Sie die Hauptbatterie (im Lieferumfang enthalten) in den Hauptbatterieschacht ein.
2. Installieren Sie die Abdeckung des Batteriefachs.

 Bitte setzen Sie die Batterie mit der Ladebuchse der Batterie zur Tür hin ein.



2. Sekundärbatterie installieren

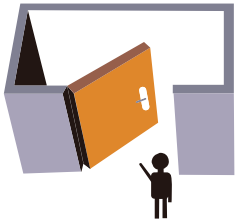
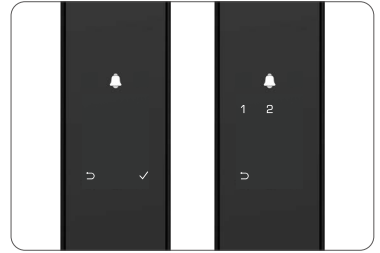
1. Setzen Sie die Zweitbatterie (im Lieferumfang enthalten) in den Zweitbatterieschacht ein.
2. Drücken Sie den Zweitakku fest, bis Sie ein „Klicken“ hören, das anzeigt, dass er sicher eingesetzt ist.
3. Installieren Sie die Abdeckung der Rückwand.



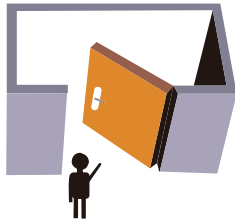
Stellen Sie die Öffnungsrichtung der Tür ein

Nach Abschluss der Installation folgen Sie bitte der Sprachaufforderung, um die Öffnungsrichtung der Tür einzustellen.

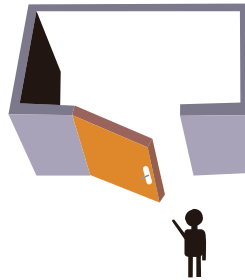
1. Drücken Sie „√“.
2. „1“ „2“ auf der Tastaturbeleuchtung leuchten auf.
 - Drücken Sie „1“, um die Tür auf „rechtsöffnend“ einzustellen.
 - Drücken Sie „2“, um die Tür auf „linksöffnend“ einzustellen.



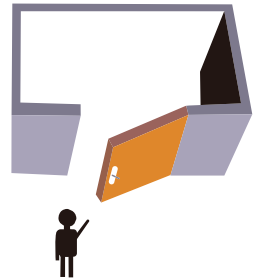
Links innen öffnend



Rechts innen öffnend



Links nach außen öffnend



Rechts nach außen öffnend

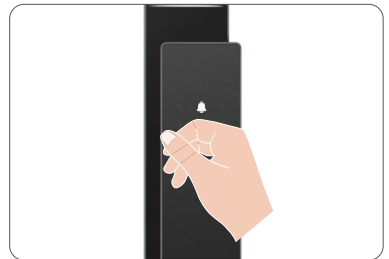
Einen neuen Administrator erstellen

Bitte folgen Sie der Sprachaufforderung, um den ersten Administrator zu erstellen.

1. Berühren Sie den Tastenbereich, um das Schloss zu aktivieren.
2. „↵“ und „√“ leuchten am Bedienteil auf. Drücken Sie „↵“, um zu beenden, und drücken Sie „√“, um einen Administrator hinzuzufügen.
3. Geben Sie einen Passcode mit 6–10 Ziffern ein und drücken Sie „√“, um zu bestätigen.
4. Geben Sie den Passcode erneut ein und drücken Sie „√“, um zu bestätigen.

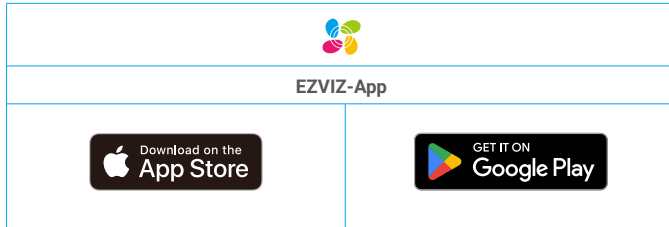
i 6-10 aufeinanderfolgende oder wiederholte Zahlen sind nicht erlaubt.

- 6-10 aufeinanderfolgende Ziffern, wie 123456/654321.
- 6-10 wiederholte Ziffern, wie 111111.



Herunterladen der EZVIZ-App

1. Verbinden Sie Ihr Mobiltelefon mit einem 2,4-GHz-WLAN (empfohlen).
2. Laden Sie die EZVIZ-App herunter, indem Sie im App Store oder in Google Play™ nach „EZVIZ“ suchen, und installieren Sie diese.
3. Starten Sie die App und registrieren Sie ein EZVIZ-Benutzerkonto.



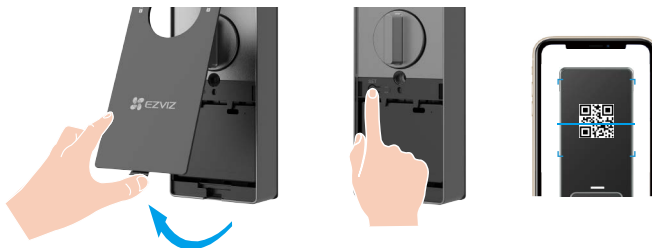
- i** Wenn Sie die App bereits verwendet haben, achten Sie darauf, dass es sich um die neueste Version handelt. Um herauszufinden, ob ein Update verfügbar ist, gehen Sie zum App Store und suchen Sie nach EZVIZ.

Schloss der EZVIZ-App hinzufügen

- i** Die App-Oberfläche kann sich aufgrund einer Versionsaktualisierung abweichen. Beziehen Sie sich immer auf die Oberfläche der App, die auf Ihrem Handy installiert ist.


Fügen Sie das Schloss anhand der folgenden Schritte der EZVIZ-App hinzu:

1. Melden Sie sich bei Ihrem EZVIZ-Konto in der App an.
2. Tippen Sie auf der Startseite oben rechts auf „+“, um das Menü „QR-Code scannen“ aufzurufen.
3. Entfernen Sie die Abdeckung der Rückwand.
4. Entfernen Sie die Abdeckung der Rückwand, drücken und halten Sie die SET-Taste, bis das Schloss eine Sprachaufforderung sendet und der QR-Code auf dem Bildschirm angezeigt wird, was bedeutet, dass der Pairing-Modus aktiviert wurde.
5. Scannen Sie den auf dem Bildschirm angezeigten QR-Code.
6. Folgen Sie dem EZVIZ-App-Assistenten, um die WLAN-Konfiguration abzuschließen, und fügen Sie das Schloss dem EZVIZ-App-Konto hinzu.



Einstellungen des Schlosses

Nachdem Sie das Schloss hinzugefügt haben, können Sie das Schloss in der EZVIZ-App einstellen.

- 
- Bevor Sie die Einstellungen vornehmen, stellen Sie bitte sicher, dass Sie einen Administrator hinzugefügt haben.
 - Entfernen Sie vor der ersten Benutzung die Schutzfolie vom Schloss.
 - Nach dem Aktivieren des Tastenfeldbereichs schaltet er sich automatisch nach etwa 20 Sekunden aus, wenn keine Bedienung erkannt wird.

1. Schlossgehäustyp wählen

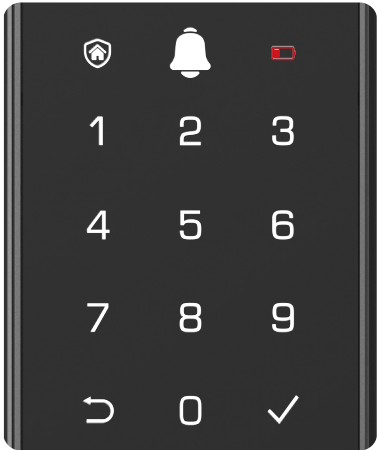
Wählen Sie den Schlosstyp in der EZVIZ-App aus. Bitte gehen Sie zu „Einstellungen > Geräteinformationen > Schlosskörpertyp“, um einen Schlosskörpertyp auszuwählen, und tippen Sie auf „Fertig“.

- 
- Schlosskörper mit Sensor: Bezieht sich speziell auf die Version 6068.
 - Schlosskörper ohne Sensor: Bezieht sich speziell auf die Version 5085.

2. Sprachaufforderungssprache

Wählen Sie die Sprache der Sprachansage des Schlosses in der EZVIZ-App. Bitte gehen Sie zu „Einstellungen > Geräteinformationen > Sprache“, wählen Sie eine Sprache aus und tippen Sie auf „Speichern“.

3. Bedienteil

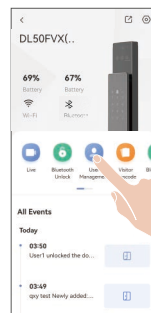


Symbol	Beschreibung
	Zifferntasten
	Abbrechen, zurückkehren oder beenden
	bestätigen
	Wohnung-verlassen-Modus
	Türklingel
	Niedrige Batterieanzeige

4. Administratoren/Benutzer hinzufügen

- i** Benutzer können die Tür erst entsperren, nachdem die Entsperrmethode konfiguriert wurde.

1. Aktivieren Sie Bluetooth auf Ihrem Mobiltelefon.
2. Melden Sie sich bei Ihrem EZVIZ-Konto in der App an.
3. Auf der Geräte-Homepage tippen Sie auf „Benutzerverwaltung > Benutzer hinzufügen“, um einen Administrator oder Benutzer hinzuzufügen.



5. Menschliches Gesicht hinzufügen

- i** Fügen Sie bis zu 3 Gesichter pro Benutzer hinzu.

1. Melden Sie sich bei Ihrem EZVIZ-Konto in der App an.
2. Tippen Sie auf der Geräte-Startseite auf Benutzerverwaltung und wählen Sie einen Administrator oder Benutzer aus.
3. Tippen Sie auf „Gesichtsschlüssel“ und folgen Sie der Sprachansage sowie den folgenden Anweisungen, um Ihr Gesicht hinzuzufügen.

- i**
- Bitte stehen Sie direkt vor der Frontplatte des Schlosses und halten Sie eine Armlänge Abstand vom Schloss ein (ein Abstand außerhalb dieser Distanz kann dazu führen, dass die Gesichtserkennung fehlschlägt).
 - Folgen Sie der Sprachaufforderung, um die Gesichtserkennung abzuschließen (bitte beachten Sie den tatsächlichen Sprachinhalt im Falle einer Anpassung), wie im untenstehenden Bild dargestellt.
 - Es ist wichtig sicherzustellen, dass während dieses Vorgangs keine Behinderung auf der Oberfläche vorhanden ist.
 - Bitte halten Sie während des Vorgangs Ihr Körper vom Erzittern oder Bewegen ab, da dies zu einem Ausfall führen kann.
 - Nachdem Sie ein Gesicht hinzugefügt haben, können Sie die Gesichtserkennung verwenden, um die Tür zu entriegeln.

- 1** Bitte schauen Sie direkt auf das Schloss.
- 2** Bitte heben Sie den Kopf etwas an.
- 3** Bitte senken Sie den Kopf leicht.



- 4** Bitte leicht nach links drehen.

- 5** Bitte leicht nach rechts drehen.

- 6** Vorgang erfolgreich.

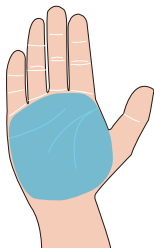


6. Handvenenscan hinzufügen

i Fügen Sie bis zu 2 Handvenenschlüssel pro Benutzer hinzu.

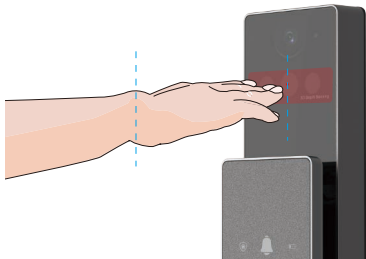
1. Melden Sie sich bei Ihrem EZVIZ-Konto in der App an.
2. Tippen Sie auf der Geräte-Startseite auf Benutzerverwaltung und wählen Sie einen Administrator oder Benutzer aus.
3. Tippen Sie auf „Handflächenvenen“ und folgen Sie der Sprachansage sowie den folgenden Anweisungen sorgfältig, um Ihre Handflächenvene hinzuzufügen.

- 1** Der gültige Bereich für die Handvenenerkennung **2** Wenn das rote Licht am oberen Teil des Schlosses aufleuchtet, können Sie mit dem Hinzufügen oder Erkennen beginnen.

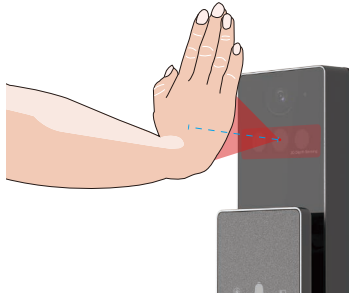


Handvenenerkennungsmodul

- 3** Es wird empfohlen, Ihre Handfläche vertikal zur Frontplatte zu halten und das rote Licht im Handvenenerkennungsmodul zu berühren.
- 4** Heben Sie Ihre Handfläche, um sie mit dem roten Licht auszurichten, lassen Sie Ihre Handfläche natürlich entspannt und beginnen Sie mit dem Hinzufügen oder Erkennen.



- i** Halten Sie Ihre Handfläche in einem Abstand von etwa 20 cm.
Die Handfläche eines Kindes muss einen angemessenen Abstand von etwa 10 cm haben.



7. Fingerabdruck hinzufügen

- Fügen Sie bis zu 6 Fingerabdrücke pro Benutzer hinzu (einschließlich 1 Nötigungsfingerprint).
- Legen Sie Ihren Finger so, dass der Fingerabdrucksensor vollständig abgedeckt ist, und vermeiden Sie übermäßigen Druck oder geneigte Winkel.

1. Melden Sie sich bei Ihrem EZVIZ-Konto in der App an.
2. Tippen Sie auf der Geräte-Startseite auf Benutzerverwaltung und wählen Sie einen Administrator oder Benutzer aus.
3. Tippen Sie auf „Fingerabdruck“ und folgen Sie der Sprachaufforderung des Schlosses, um einen Fingerabdruck hinzuzufügen.

- Befolgen Sie die oben genannten Schritte, um einen Notfall-Fingerabdruck hinzuzufügen. In einer gefährlichen Situation können Sie die Tür über den Fingerabdruck entriegeln und das Schloss sendet einen Alarm an das Mobiltelefon Ihrer Familienmitglieder oder Freunde, vorausgesetzt, Sie haben bereits ein Gerät mit ihnen geteilt.



8. Passcode hinzufügen

- Fügen Sie bis zu 2 Passcodes pro Benutzer hinzu (einschließlich 1 Zwangs-Passcode).

1. Melden Sie sich bei Ihrem EZVIZ-Konto in der App an.
2. Tippen Sie auf der Geräte-Startseite auf Benutzerverwaltung und wählen Sie einen Administrator oder Benutzer aus.
3. Tippen Sie auf „Digitaler Code“. Wenn die Tastatur der Frontplatte aufleuchtet, geben Sie einen Passcode mit 6-10 Ziffern ein. Wenn die Passcode-Eingabetaste ≥ 6 Ziffern ist, leuchtet „✓“ zu diesem Zeitpunkt auf, drücken Sie „✓“, um zu bestätigen.
4. Wiederholen Sie das Passwort erneut, drücken Sie zur Bestätigung „✓“. Es wird ein Bestätigungston ausgegeben und das Passwort wurde erfolgreich hinzugefügt.

- Befolgen Sie die oben genannten Schritte, um einen Notfall-Passcode hinzuzufügen. In einer gefährlichen Situation können Sie die Tür mit einem Notfallpasscode entriegeln, und das Schloss sendet einen Alarm an das Mobiltelefon Ihrer Familienmitglieder oder Freunde, vorausgesetzt, Sie haben das Gerät bereits mit ihnen geteilt.



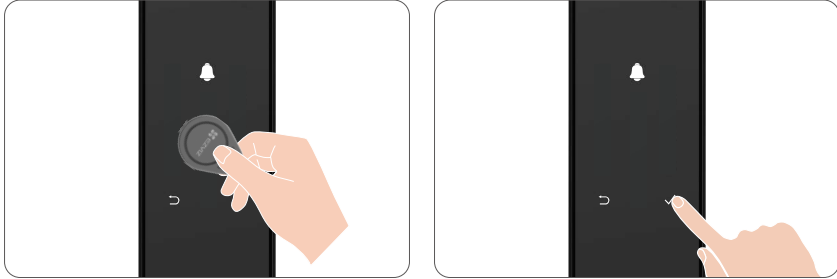
- 6-10 aufeinanderfolgende oder wiederholte Zahlen sind nicht erlaubt.

- 6-10 aufeinanderfolgende Ziffern, wie 123456/654321.
- 6-10 wiederholte Ziffern, wie 111111.

9. Proximity-Karte hinzufügen

 Fügen Sie bis zu 2 Karten pro Benutzer hinzu.

1. Melden Sie sich bei Ihrem EZVIZ-Konto in der App an.
2. Tippen Sie auf der Geräte-Startseite auf Benutzerverwaltung und wählen Sie einen Administrator oder Benutzer aus.
3. Tippen Sie auf „Nähekarte“ und folgen Sie der Sprachaufforderung des Schlosses, um eine Karte hinzuzufügen (separat erhältlich).





10. Administratoren/Benutzer löschen

1. Aktivieren Sie Bluetooth auf Ihrem Mobiltelefon und melden Sie sich bei Ihrem EZVIZ-App-Konto an.
2. Tippen Sie auf der Geräte-Startseite auf Benutzerverwaltung und wählen Sie einen Administrator oder Benutzer aus.
3. Tippen Sie auf „Benutzer löschen“, um den Administrator oder Benutzer zu löschen.

 Der letzte Administrator kann nicht gelöscht werden.

Mehrere Entriegelungsmethoden

Symbol	Entsperrmethode
	Gesichtserkennung Entsperren
	Handvenenerkennung Entsperren
	Fingerabdruck-Entsperrung
	Passcode entsperren
	Kartenwischen entsperren
	Mechanisches Schlüsselsperren
	Bluetooth-Schlüsselspernung
	Fernentriegelung

1. Gesichtserkennung Entsperren

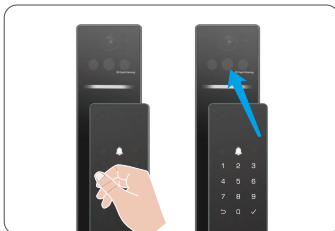
Automatisch ausgelöst

Wenn sich das Gesicht im Erkennungsbereich des Schlosses befindet, erkennt das Schloss automatisch das Gesicht und entriegelt die Tür.

Manuell ausgelöst

Berühren Sie das Tastenfeld, um das Schloss zu aktivieren, und dann wird das rote Licht blinken, wie in der Abbildung gezeigt. Stellen Sie sich in den Erkennungsbereich des Schlosses, und das Schloss erkennt automatisch das Gesicht und entriegelt die Tür.

 Sie können den Auslösemodus in der EZVIZ-App ändern.



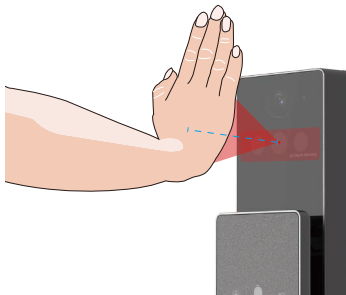
2. Handvenenerkennung Entsperren

Automatisch ausgelöst

Halten Sie Ihre Handfläche 20 cm vor das Handvenenerkennungsmodul, das Schloss erkennt automatisch die Handvenen und entriegelt die Tür.

Manuell ausgelöst

Berühren Sie das Tastenfeld, um das Schloss zu aktivieren, und halten Sie dann Ihre Handfläche 20 cm vor das Handvenenerkennungsmodul. Das Schloss erkennt automatisch die Handvene und entriegelt die Tür.



3. Fingerabdruck-Entspernung

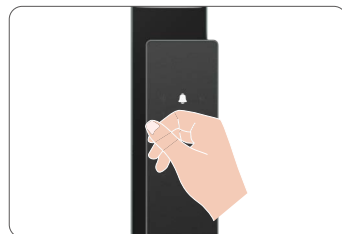
Legen Sie Ihren Finger auf den Fingerabdruckleser, das Schloss überprüft den Fingerabdruck und entriegelt die Tür.



4. Passcode entsperren

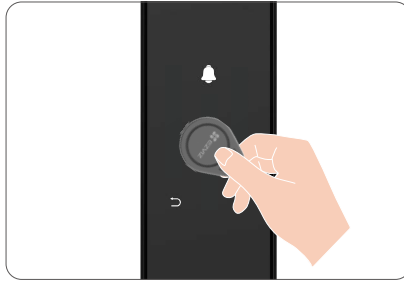
- Das Schloss unterstützt Anti-Spionage-Passcodes: Fügen Sie einfach zufällige Ziffern vor oder nach Ihrem Passcode hinzu, um zu verhindern, dass andere ihn erraten – Ihre Tür wird trotzdem entriegelt.
- Zum Schutz Ihrer Privatsphäre sollten Sie regelmäßig die Passwörter ändern und den Bereich des Bedienteils reinigen.

1. Berühren Sie den Tastenbereich, um das Schloss zu aktivieren.
2. Geben Sie Ihren Zugangscode ein und drücken Sie "✓", um zu bestätigen.
3. Das Schloss wird den Zugangscode überprüfen und die Tür entriegeln.



5. Entriegeln durch Karte

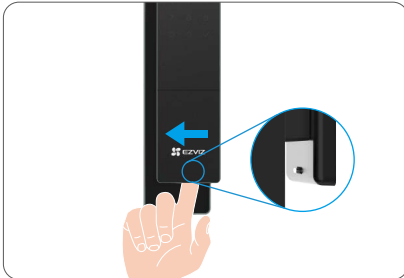
Platzieren Sie die aufgezeichnete Näherungskarte (separat erhältlich) auf dem Kartenlesebereich, und die Tür wird entriegelt.



6. Mechanisches Schlüsselsperren

i Bewahren Sie den mechanischen Schlüssel zur künftigen Nutzung ordnungsgemäß auf.

1. Öffnen Sie die Abdeckung des mechanisches Schlüssellochs.
2. Setzen Sie den mechanischen Schlüssel ein und drehen Sie ihn, die Tür wird entriegelt.



7. Synchronisiertes Entsperren

- i** Sie aktivieren die Funktion „Synchronisierte Entsperrung“ („Die Funktion“). Bitte beachten Sie:
1. Angesichts der automatischen Entsperrfunktion von The Function empfehlen wir Ihnen:
 - a. Aktivieren Sie die Funktion nur, wenn es notwendig und sicher ist
 - b. Informieren Sie die gemeinsamen Nutzer Ihres Geräts (falls vorhanden), damit sie wissen, was passieren wird.
 2. Die Funktion sollte vom Administrator-Benutzer verwaltet werden und kann anderen Einstellungen des Geräts unterliegen (z. B. der Bluetooth-Funktion). Bitte beachten Sie die Seitenanweisungen für weitere Details.
 3. Die Funktion wird „WIE BESEHEN“ bereitgestellt. EZVIZ schließt hiermit ausdrücklich jegliche Zusicherungen oder Garantien hinsichtlich der Stabilität, Genauigkeit und Aktualität der Funktion aus. Und EZVIZ kann die Funktion und/oder diese Seite von Zeit zu Zeit ändern, aussetzen oder beenden, indem Sie im Voraus benachrichtigt werden.

Aktivieren Sie die synchronisierte entriegelung:

1. Melden Sie sich bei Ihrem EZVIZ-Konto in der App an.
 2. Gehen Sie zu „Einstellungen“ -> „Entsperrereinstellungen“ -> „Synchronisierte Entsperrung“ und tippen Sie, um die „Synchronisierte Entsperrung“ zu aktivieren.
 3. Tippen Sie auf „Bestätigen, um zu verwenden“ -> „Jetzt verbinden“ -> „Jetzt verbinden“.
 4. Tippen Sie auf das Schloss, das Sie verknüpfen möchten, und tippen Sie auf "Verknüpfen".
 5. Bevor der Countdown endet, entsperren Sie die verknüpfte Tür mit dem Authentifizierungsschlüssel des Administrators, um den Verriegelungsvorgang abzuschließen.
 6. Erfolgreich verknüpft.
- i**
- Wenn die Funktion aktiviert ist, wird beim Entriegeln der Tür von außen gleichzeitig das verbundene Schloss entriegelt.
 - Öffnen Sie die Tür mit dem verbundenen Schloss innerhalb von 10 Sekunden (standardmäßige Entriegelungsdauer), andernfalls wird sie automatisch wieder verriegelt.
 - Die Synchronisationsdauer kann über die EZVIZ-App angepasst werden.

8. Einmaliger Passcode

Sie können einen einmaligen Zugangscode für Besucher erstellen.

- i**
- Der einmalige Passcode wird unmittelbar nach der Erstellung wirksam.
 - Sobald aktiviert, können einmalige Passcodes generiert werden, selbst wenn das Schloss offline ist.

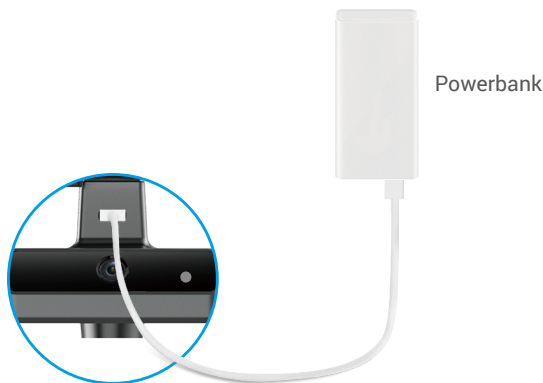
Mehrere Sperrmethoden

1. Außenschloss: Wenn die Tür von innen geöffnet wird, leuchtet das „✓“ auf der Tastatur des Frontpanels auf, und drücken Sie „✓“, um das Verriegeln zu bestätigen.
2. Innengesperre: Nachdem Sie die Tür geschlossen haben, drücken Sie die „Elektronische Taste“ auf der Rückseite, um das Verriegeln zu bestätigen.
3. Countdown-Sperre: Aktivieren Sie „Countdown Locking“ in der EZVIZ-App. Wenn aktiviert, wird die Tür nach Ablauf des Countdowns automatisch verriegelt.
4. Die Tür verriegelt sich automatisch nach dem Schließen (nur unterstützt von Schlössern mit Sensor-Schlosskörper).

Bedienung und Verwaltung

1. Notfall-Entriegelung

Wenn der Batterie leer ist, verbinden Sie die Notstromversorgungs-Schnittstelle der Frontplatte mit einer Powerbank, um das Schloss über das Type-C-Stromkabel aufzuladen und anschließend die Tür zu entriegeln.



2. Alarmierung

1. Anti-Sabotage-Alarm

Wird das Schloss gewaltsam demontiert, sendet es einen Alarm aus, der etwa eine Minute lang anhält.

2. Alarm bei Systemsperre

Überprüfen Sie mit falschem Gesicht, Handvenenmuster, Fingerabdruck, Passcode oder Karte 5 Mal hintereinander, wird das System für 3 Minuten gesperrt. Sie können es in der EZVIZ-App entsperren. Um die Funktion zu deaktivieren, gehen Sie bitte zu Einstellungen > Datenschutzeinstellungen > Versuch-und-Irrtum-Sperre in der EZVIZ-App.

3. Niedrige Batteriewarnung

Sobald die Batteriespannung niedrig ist, erinnert Sie die Sprachansage daran, die Batterie aufzuladen.

3. Datenschutzmodus

Wenn Sie den Datenschutzmodus aktivieren, kann die Tür nur mit dem Authentifizierungsschlüssel des Administrators oder dem mechanischen Schlüssel entriegelt werden. Gleichzeitig wird das Schloss stumm geschaltet. Um den Modus zu aktivieren/deaktivieren, gehen Sie zu Einstellungen > Datenschutzeinstellungen > Datenschutzmodus.

 Nachdem der Datenschutzmodus aktiviert ist, kann nur der Administrator die Tür entriegeln.

4. Türsensor- und Fernsteuerungsverwaltung

Sie können Zubehör wie Bluetooth-Türsensor und Fernbedienung zum Schloss hinzufügen, um es zu steuern. Um Zubehör hinzuzufügen, gehen Sie bitte zu Einstellungen > Zubehörverwaltung.

- Bluetooth-Türsensor Sobald hinzugefügt, können Sie den vom Türsensor erkannten Türstatus auf der Startseite des Schlosses anzeigen.
- Bluetooth-Fernbedienung Sobald hinzugefügt, können Sie die Tür mit der Fernbedienung entriegeln.

5. Einmalige Stummschaltfunktion

1. Berühren Sie den Tastenbereich, um das Tastenfeld zu aktivieren.
2. Drücken und halten Sie "0" gedrückt, bis die Tastatur zweimal blinkt, um anzuzeigen, dass die Funktion aktiviert ist.

- Wenn die einmalige Stummschaltfunktion aktiviert ist, wechselt das Schloss in den Lautlosmodus.
- Das Schloss verlässt diesen Modus automatisch, wenn es sich im Schlafmodus befindet.

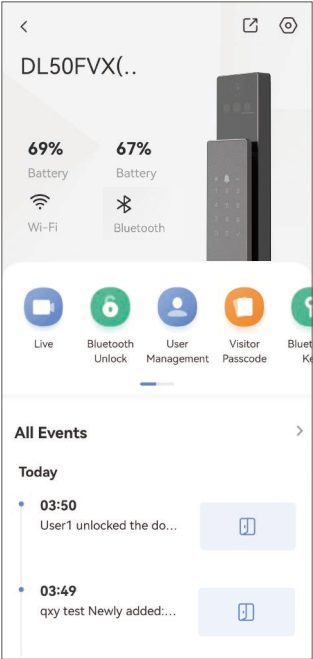
6. Auf Werkseinstellungen zurücksetzen


1. Entfernen Sie die Abdeckung des Batteriefachs und die Abdeckung der Rückwand, um die beiden Batterien herauszunehmen.
2. Drücken Sie die SET-Taste für 5 Sekunden, während Sie die Batterie wieder in den Steckplatz einsetzen.
3. Lassen Sie die SET-Taste los und drücken Sie "✓", um nach den Sprachansagen zu bestätigen.

Bedienung der EZVIZ-App

i Die App-Oberfläche kann sich aufgrund einer Versionsaktualisierung abweichen. Beziehen Sie sich immer auf die Oberfläche der App, die auf Ihrem Handy installiert ist.

Wenn Sie die EZVIZ-App starten und auf das Schloss tippen, können Sie das Schloss nach Bedarf auf der Startseite anzeigen und verwalten.



Parameter	Beschreibung
	Tippen Sie auf das Symbol, um die Geräteeinstellungen anzusehen oder zu ändern.
Batterie	Hier sehen Sie die verbleibende Batteriekapazität.
WLAN	Sie können die WLAN-Signalstärke des Schlosses hier sehen.
Bluetooth	Sie können den Bluetooth-Verbindungsstatus sehen.
Leben	Tippen Sie, um die Außenansicht Video anzusehen.
Bluetooth Entsperren/ Entsperren	Tippen Sie, um das Schloss per Bluetooth/Fernentriegelung zu entsperren. i Um die Tür aus der Ferne zu entriegeln, deaktivieren Sie bitte Bluetooth und aktivieren Sie Remote Unlock unter Einstellungen > Entriegelungseinstellungen
Benutzerverwaltung	Sie können hier tippen, um die Benutzer zu verwalten.
Besuchercode	Tippen Sie, um einen einmaligen Passcode oder einen periodischen Passcode für Besucher zu generieren.
Bluetooth-Schlüssel	Tippen Sie, um einenBluetooth-Pairing-Code zu generieren, damit Besucher die Tür per Bluetooth öffnen/schließen können.
Alle Ereignisse	Prüfen Sie alle vom Schloss registrierten Ereignisse.


1. Tägliche Wartung

- Reinigen Sie das Schlossgehäuse nicht mit Desinfektionsmitteln, da dies Schäden verursachen kann.
- Halten Sie korrosive Materialien vom Schloss fern, um eine Beschädigung des Schlosses sowie seiner Glanzoberfläche zu vermeiden.
- Durch die Verformung der Tür erhöht sich die Reibung beim Eindringen des kombinierten Riegelbolzens in das Kastenschließblech, sodass der Riegel nicht vollständig ausfahren kann. In diesem Fall muss die Schließblechposition angepasst werden.
- Laden Sie die Batterie sofort auf, sobald die Batteriespannung niedrig ist, um die normale Verwendung des Schlosses zu gewährleisten.
- Bewahren Sie den mechanischen Schlüssel ordnungsgemäß auf.
- Wenden Sie sich zur Überprüfung des Schlosses an einen Fachmann, wenn dieses nicht beweglich ist.
- Sorgen Sie dafür, dass der rotierende Teil des Schlosses gut geschmiert ist, damit das Schloss leicht geht und sich lange nutzen lässt .
- Wir empfehlen, das Schloss alle sechs Monate oder einmal ein Jahr zu überprüfen und zu kontrollieren, ob feste Schrauben sich gelockert haben.
- Tragen Sie regelmäßig (einmal im Jahr oder alle sechs Monate) eine kleine Menge Graphitpulver oder Bleistiftpulver in den Schlitz des Schließzylinders auf, um sicherzustellen, dass der Schlüssel reibungslos eingesteckt und abgezogen werden kann. Tragen Sie jedoch kein Fett zum Schmieren auf, da das Fett an der Stiftzuhaltungsfeder kleben bleiben kann.

2. FAQ

Problem	Ursache	Lösung
Die Tür kann nicht normal durch Verifizierungen mittels Gesichtserkennung, Handvenenscan, Fingerabdruck, Passcode oder Karte geöffnet werden.	Problem bei der Schlossinstallation	Bitte lassen Sie die Installation von Fachleuten erneut überprüfen.
	Die Benutzerberechtigung liegt nicht innerhalb des Gültigkeitszeitraums.	Bitte verwenden Sie Gesicht, Handflächenvene, Fingerabdruck, Passcodes oder Karten anderer Benutzer oder aktualisieren Sie den Benutzergültigkeitszeitraum über die EZVIZ-App.
Die Tür kann nicht mit mechanischem Schlüssel geöffnet werden.	Falscher mechanischer Schlüssel	Verwenden Sie den richtigen mechanischen Schlüssel.
	Das Schließzylinder ist beschädigt.	Nach dem Öffnen der Tür lassen Sie bitte Fachleute beschädigte Komponenten überprüfen und ersetzen.
	Der mechanische Schlüssel kann nicht vollständig eingeführt werden.	
Der Fingerabdruckleser reagiert nicht	Fingerabdruckleser ist beschädigt.	Bitte lassen Sie die Installation von Fachleuten erneut überprüfen.
Das Schloss ist immer offen.	Installationsfehler	Bitte lassen Sie Fachleute den Austausch erneut überprüfen.
Die Tür kann nicht mit dem Griff an der Rückwand geöffnet werden.	Installationsproblem	Bitte lassen Sie die Installation von Fachleuten erneut überprüfen.

Problem	Ursache	Lösung
Bluetooth-Verbindung Ihres Mobiltelefons nicht möglich.	Das Bluetooth des Mobiltelefons ist deaktiviert.	Bitte aktivieren Sie das Bluetooth Ihres Mobiltelefons und versuchen Sie erneut, eine Verbindung herzustellen.
	Die Entfernung zwischen dem Schloss und Ihrem Mobiltelefon liegt außerhalb der Bluetooth-Reichweite (50 m).	Bitte nähern Sie sich dem Türschloss für einen erneuten Versuch.
	Andere Gründe	a. Versuchen Sie es nach dem Neustart des Bluetooth-Funktelefons erneut. b. Versuchen Sie es erneut, nachdem Sie die EZVIZ-App verlassen und erneut geöffnet haben.
Benutzer, Gesichter, Handflächenvenen, Fingerabdrücke, Passwörter oder Karten können in der EZVIZ-App nicht hinzugefügt werden.	Bluetooth nicht verbunden.	Bitte verbinden Sie zuerst das Bluetooth des Schlosses, und fügen Sie es dann in der Benutzerverwaltung der EZVIZ-App hinzu
Das Gerät ist oft offline.	Das Schloss ist nicht mit dem Netzwerk verbunden.	Verbinden Sie das Schloss mit einem Netzwerk mit einem besseren und stabileren Signal.
Schneller Batterieverbrauch.	Das Netzwerkumfeld ist instabil.	Bitte schalten Sie den WLAN-Schalter in der EZVIZ-App aus.
		Bitte wechseln Sie zu einem stabilen Netzwerksignal.

 Weitere Informationen zum Gerät finden Sie unter www.ezviz.com/de.

1. Wiederaufladbarer Lithium-Ionen-Akku

Der Akkutyp des Geräts: Tragbarer Akku.

Gefährliche Inhaltsstoffe (Chemikalienname)	CAS-Nr.	Konzentrationsbereiche	Chemische Formel
Lithium-Nickel-Kobalt-Manganat	182442-95-1	33,07 %	NCM
Lithium-Manganat	12057-17-9	14,17 %	LiMn ₂ O ₄
Nanoröhren	1333-86-4	0,72 %	CNT
Polyvinylidenfluorid	24937-79-9	0,75 %	PVDF
Aluminiumfolie	7429-90-5	5,02 %	Al
Kupferfolie	7440-50-8	6,99 %	Cu
Graphit	7782-42-5	21,46 %	C
Super P	7782-42-5	0,47 %	S-P
Styrol-Butadien-Kautschuk	61789-96-6	0,82 %	SBR
Carboxymethylcellulose-Natrium	9000-11-7	0,34 %	CMC
Polypropylen	9002-88-4	0,30 %	(C ₃ H ₆) _n
Blei	7439-92-1	Nicht erkannt	Pb
Cadmium	7440-43-9	Nicht erkannt	Cd
Quecksilber	7439-97-36	Nicht erkannt	Hg

2. INFORMATIONEN FÜR PRIVATE HAUSHALTE

1. Getrennte Erfassung von Altgeräten: Elektro- und Elektronikgeräte, die zu Abfall geworden sind, werden als Altgeräte bezeichnet. Besitzer von Altgeräten haben diese einer vom unsortierten Siedlungsabfall getrennten Erfassung zuzuführen. Altgeräte gehören insbesondere nicht in den Hausmüll, sondern in spezielle Sammel- und Rückgabesysteme.
2. Batterien und Akkus sowie Lampen: Besitzer von Altgeräten haben Altbatterien und Altakkus, die nicht vom Altgerät umschlossen sind, die zerstörungsfrei aus dem Altgerät entnommen werden können, im Regelfall vor der Abgabe an einer Erfassungsstelle vom Altgerät zu trennen. Dies gilt nicht, soweit Altgeräte einer Vorbereitung zur Wiederverwendung unter Beteiligung eines öffentlich-rechtlichen Entsorgungsträgers zugeführt werden.
3. Möglichkeiten der Rückgabe von Altgeräten: Besitzer von Altgeräten aus privaten Haushalten können diese bei den Sammelstellen der öffentlich-rechtlichen Entsorgungsträger oder bei den von Herstellern oder Vertriebern im Sinne des ElektroG eingerichteten Rücknahmestellen unentgeltlich abgeben. Rücknahmepflichtig sind Geschäfte mit einer Verkaufsfläche von mindestens 400 m² für Elektro- und Elektronikgeräte sowie diejenigen Lebensmittelgeschäfte mit einer Gesamtverkaufsfläche von mindestens 800 m², die mehrmals pro Jahr oder dauerhaft Elektro- und Elektronikgeräte anbieten und auf dem Markt bereitstellen. Dies gilt auch bei Vertrieb unter Verwendung von Fernkommunikationsmitteln, wenn die Lager- und Versandflächen für Elektro- und Elektronikgeräte mindestens 400 m² betragen oder die gesamten Lager- und Versandflächen mindestens 800 m² betragen. Verreiber haben die Rücknahme grundsätzlich durch geeignete Rückgabemöglichkeiten in zumutbarer Entfernung zum jeweiligen Endnutzer zu gewährleisten. Die Möglichkeit der unentgeltlichen Rückgabe eines Altgerätes besteht bei rücknahmepflichtigen Vertriebern unter anderem dann, wenn ein neues gleichartiges Gerät, das im Wesentlichen die gleichen Funktionen erfüllt, an einen Endnutzer abgegeben wird.
4. Datenschutz-Hinweis: Altgeräte enthalten häufig sensible personenbezogene Daten. Dies gilt insbesondere für Geräte der Informations- und Telekommunikationstechnik wie Computer und Smartphones. Bitte beachten Sie in Ihrem eigenen Interesse, dass für die Löschung der Daten auf den zu entsorgenden Altgeräten jeder Endnutzer selbst verantwortlich ist.
5. Bedeutung des Symbols „durchgestrichene Mülltonne“: Das auf Elektro- und Elektronikgeräten regelmäßig abgebildete Symbol einer durchgestrichenen Mülltonne weist darauf hin, dass das jeweilige Gerät am Ende seiner Lebensdauer getrennt vom unsortierten Siedlungsabfall zu erfassen ist.

Leitlinien zur Verwendung von Videoprodukten

Liebe geschätzte EZVIZ Benutzer,

Technologie wirkt sich auf jeden Aspekt unseres Lebens aus. Als zukunftsweisendes Technologieunternehmen sind wir uns immer mehr der Rolle bewusst, die Technologie bei der Verbesserung der Effizienz und der Qualität unseres Lebens spielt. Gleichzeitig sind wir uns auch der potenziellen Schäden durch unsachgemäße Nutzung bewusst. Zum Beispiel können Videoprodukte echte, vollständige und klare Bilder aufzeichnen, daher haben sie einen großen Wert bei der Darstellung von Fakten. Dennoch können eine unangemessene Verteilung, Nutzung und/oder Verarbeitung von Videoaufzeichnungen die Privatsphäre, legitimen Rechte und Interessen anderer verletzen.

Engagiert für die Innovation von Technologie zum Wohle, plädieren wir bei EZVIZ hiermit ernsthaft dafür, dass jeder Benutzer Video-Produkte ordnungsgemäß und verantwortungsbewusst verwendet, um gemeinsam eine positive Umgebung zu schaffen, in der alle damit verbundenen Praktiken und Nutzungen den geltenden Gesetzen und Vorschriften entsprechen, die Interessen und Rechte Einzelner respektieren und die soziale Moral fördern.

Hier sind die Initiativen von EZVIZ, auf die wir Ihre Aufmerksamkeit lenken möchten:

1. Jede Person hat eine berechnete Erwartung auf Privatsphäre, und die Verwendung von Videoprodukten sollte nicht im Widerspruch zu einer solchen berechtigten Erwartung stehen. Daher sollte ein Hinweis, der den Überwachungsbereich verdeutlicht, angemessen und effektiv angezeigt werden, wenn Videoprodukte in öffentlichen Bereichen installiert werden. Für nicht öffentliche Bereiche sollen die Rechte und Interessen der beteiligten Personen sorgfältig bewertet werden, einschließlich, aber nicht beschränkt auf die Installation von Videoprodukten nur nach Einholung der Zustimmung der Beteiligten und ohne Installation von hochgradig unsichtbaren Videoprodukten ohne das Wissen anderer.
2. Videoprodukte zeichnen objektiv Aufnahmen von realen Aktivitäten innerhalb eines bestimmten Zeitraums und Raums auf. Benutzer sollen im Voraus die beteiligten Personen und Rechte in diesem Bereich vernünftig identifizieren, um jegliche Verletzung von Porträt-, Privatsphäre- oder anderen gesetzlichen Rechten anderer zu vermeiden, während sie sich selbst durch Videoprodukte schützen. Wenn Sie die Audioaufnahmefunktion auf Ihrer Kamera aktivieren, werden insbesondere Geräusche, einschließlich Gespräche, innerhalb des Überwachungsbereichs erfasst. Wir empfehlen dringend eine umfassende Bewertung der potenziellen Schallquellen im Überwachungsbereich, um die Notwendigkeit und die Vernünftigkeit vollständig zu verstehen, bevor Sie die Audioaufnahmefunktion einschalten.
3. Verwendete Videoprodukte erzeugen ständig Audiodaten oder optische Daten aus realen Szenen möglicherweise einschließlich biometrischer Daten wie Gesichtsbilder basierend auf der Auswahl der Produktmerkmale durch den Benutzer. Solche Daten können verwendet oder verarbeitet werden. Videoprodukte sind nur technologische Werkzeuge, die rechtliche und moralische Standards nicht menschlich praktizieren können, um die rechtmäßige und ordnungsgemäße Verwendung von Daten zu leiten. Es sind die Methoden und Zwecke der Personen, die die generierten Daten kontrollieren und nutzen, die den Unterschied ausmachen. Daher müssen Datenverantwortliche nicht nur strikt die geltenden Gesetze und Vorschriften einhalten, sondern auch nicht verpflichtende Regeln wie internationale Abkommen, moralische Standards, kulturelle Normen, öffentliche Ordnung und lokale Bräuche vollständig respektieren. Darüber hinaus sollten wir immer den Schutz der Privatsphäre und der Portratrechte sowie anderer berechtigter Interessen priorisieren.
4. Die kontinuierlich von Videoprodukten generierten Videodaten tragen die Rechte, Werte und andere Anforderungen verschiedener Interessengruppen. Daher ist es äußerst wichtig, die Datensicherheit zu gewährleisten und die Produkte vor böswilligen Eindringen zu schützen. Jeder Benutzer und Datenverantwortliche muss alle angemessenen und notwendigen Maßnahmen ergreifen, um die Produkt- und Datensicherheit zu maximieren, Datenlecks, missbräuchliche Offenlegung oder Missbrauch zu vermeiden, einschließlich, aber nicht beschränkt auf, die Einrichtung einer Zugangskontrolle, die Auswahl einer geeigneten Netzwerkumgebung, in der Videoprodukte verbunden sind, die Einrichtung und ständige Optimierung der Netzwerksicherheit.
5. Videoprodukte haben einen großen Beitrag zur Verbesserung der Sicherheit unserer Gesellschaft geleistet, und wir glauben, dass sie auch weiterhin eine positive Rolle in verschiedenen Aspekten unseres täglichen Lebens spielen werden. Jeder Versuch, diese Produkte zu missbrauchen, um Menschenrechte zu verletzen oder an rechtswidrigen Aktivitäten teilzunehmen, widerspricht dem eigentlichen Wesen des Werts von technischer Innovation und Produktentwicklung. Wir ermutigen jeden Benutzer, eigene Methoden und Regeln zur Bewertung und Überwachung der Verwendung von Videoprodukten festzulegen, um sicherzustellen, dass diese Produkte immer ordnungsgemäß, durchdacht und wohlwollend verwendet werden.